

Zpravodaj

JARO 2018

VÁŽENÉ KOLEGYNĚ, VÁŽENÍ KOLEGOVÉ,

jarní prodeje sadby vrcholí. Děkujeme Vám za aktivní obchodní spolupráci vykazující zdravý růst jak na poli dodávek květinových a zeleninových osiv, tak i při dodávkách jarních výsevů k dopěstování.

Při pohledu na nekonečné řady zákazníků, vyžadujících stále nové a nové produkty, můžeme zažívat pocity únavy, mísící se se spokojeností a optimismem. Nicméně „zahradník nikdy nespí“, a již v tuto dobu je možné vysévat další kultury vhodné pro následující období roku.

Proto, tak jako i v minulých letech, věnujeme jarní Zpravodaj právě jim. V úvodu si připomeneme některé skupiny oblíbených macešek, podrobněji se však budeme věnovat trvalkám, které je možné vysévat v průběhu měsíců dubna až června. V závěru Vám představíme některé novinky v nabídce bylinek a zrekapitulujeme dostupný sortiment.

Podrobný popis nabízených produktů naleznete na internetových stránkách www.cernyseed.cz, v našem e-shopu a v tištěném katalogu společnosti Černý Seed s.r.o., který Vám pravidelně zasíláme.

Vaše spol. Černý Seed s.r.o.

VIOLA

Viola cornuta

Drobnokvěté macešky ze skupiny **Floral F1** si díky svým krásným barvám získávají stále více příznivců. Jsou rovněž ceněny i pro velmi dobrou odolnost k mrazu.

Viola x wittrockiana

Velkokvěté macešky jsou v našem sortimentu zastoupeny šesti skupinami:

Inspire F1 jsou vysoce výkonné hybridní macešky pro podzimní i jarní prodej. Vytváří košaté, velmi kompaktní rostliny s velkými květy atraktivních barev.

Švýcarské obří představují klasické odrůdy s velkými květy určené především pro podzimní prodej sadby. Výraznou barvou upoutají např. odrůdy **8120 Black King**, **8110 Scarlet** nebo třeba **8150 Lord Beaconsfield**.

Joker F2 má podobné vlastnosti jako Švýcarské obří. Odrůdy zaujmou velkými květy nešedních atraktivních barevných kombinací plátku a oka.

Cats F1 je skupinou macešek s unikátní kresbou květu připomínající kočičí vousy.

Frizzle F1 charakterizují nezvykle syté barvy a třepenitý okraj květu.

Cool Wave F1 představuje skupinu převislých velkokvětých macešek. Při výsadbě do nádob tvoří bohatě kvetoucí převis dosahující délky až 70 cm.



Floral F1



8120
Black King



8110
Scarlet



8150
Lord Beaconsfield



Inspire F1



Joker F2



Cats F1



Frizzle F1



Cool Wave F1

ZAJÍMAVÉ TRVALKY K ŘEZU

V letošním jarním zpravodaji si kromě trvalek k řezu připomeneme i některé pěstované na skalkách a taktéž odrůdy, které k řezu využíváme méně často, a to zejména proto, že jejich květní stonky dosahují délky pouze okolo 30 cm. Vybrali jsme pro Vás několik druhů a odrůd vysévaných v období duben–červen.

Lavandula angustifolia je jednou z nejčastěji pěstovaných trvalek. V trvalkových záhonech lze kombinovat v mnoha odstínech – od fialových tónů, přes světle modrofialovou až bílou. Odrůda **9860 Hidcote Blue** je tmavě modrá, **9420 Munstead Variety** tmavě modrofialová. Skupina **Ellagance** nabízí možnost kombinace různých barev při stejné výšce a tvaru květenství: **9920 Ellagance Ice** – bílá, **9930 Ellagance Purple** – modrofialová a **9940 Ellagance Sky** – světle fialová.

Aster alpinus je trvalkou vhodnou do nižších trvalkových výsadeb, skalek nebo velkých sesazovaných nádob. Listy vytvářejí přízemní růžici a květní stonky dorůstá výšky okolo 30 cm. Nabízí se ve dvou barvách: **9110 Aster alpinus Blue** – světle modrá a **9120 Aster alpinus White** – bílá.

Coreopsis grandiflora Sunary (9220) zaujme svou sytě žlutou barvou poloplných štrapatých květů. Mezi ceněné vlastnosti odrůdy patří její vysoká mrazuodolnost – až -34 °C.

Doronicum orientale květe od časného jara, byla oblíbenou součástí zahrádek našich babiček. Odrůda **9300 Magnificum** je ideální pro řez květů, jelikož dorůstá výšky 50–60 cm.

Gaillardia arista Torchlight (9360) okouzlí zářivě červenými květy se žlutým lemováním. Výška rostlin okolo 70 cm umožňuje řez květů s delšími stonky.

Gypsophila paniculata Snowflake (9380) je oblíbenou trvalkou známou především pod názvem „nevestin závoj“. Květenství působí vzdušně, pěstuje se jako součást trvalkových záhonů nebo i jako solitéra. Díky velkému počtu plných květů se často využívá jako doplněk kytic.

Helenium autumnale je vhodné do trvalkových záhonů, kde kvete od července až do října, kdy už je většina druhů odkvetlá. Odrůda **9610 Red Gold** má červenožluté květy a dorůstá až 120 cm.

Chrysanthemum coccineum – druh kopretiny, jež svými obrovskými červenými a růžovými květy zpestří každý trvalkový záhon. **9250 Chrysanthemum coccineum Robinson's Giant Mix** je směsí růžových a červených odstínů.

Chrysanthemum maximum – oblíbená velkokvětá kopretina. Odrůda **9270 Rijnsburg Glory** je velmi raná, vhodná jak do klasických trvalkových záhonů, tak i do větších skalek.

Leucanthemum graminifolium (9260) se výborně hodí především do skalek a na okraje trvalkových záhonů.

Lychnis coronaria vytváří přízemní růžice šedě plstnatých listů. Vykvétá v létě a barevné květy na dlouhých stoncích pěkně kontrastují s šedými listy. **9740 Lychnis coronaria Red** – karmínově červená, **9750 Lychnis coronaria White** – jasně bílá.

Lychnis chalconica je klasickou trvalkou našich babiček. Hodí se i do přírodních zahrad. Odrůda **9760 Scarlet** má zářivě červené květy, vypadá velmi efektně v hustě vysázené skupině.

Oenothera tetragona formuje listy v přízemní růžici, květy tvoří na 50 cm dlouhých stoncích. Odrůda **9770 Golden Yellow** kvete výrazně zlatožlutými květy. Kromě řezu se výborně hodí do skupinových výsadeb nebo i jako solitéra.

Physalis alkekengi (9500) představuje oblíbenou trvalku k řezu a sušení. Po odkvětu květní kalichy srůstají v „lampionek“, který se na podzim barví výraznou oranžovou barvou, a tak barevně prozáří podzimní trvalkové záhony.



9860



9420



9920



9930



9940



9110



9120



9220



9300



9360



9380



9610



9250



9270



9260



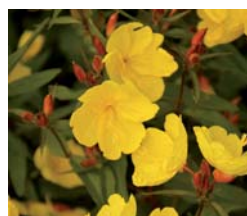
9740



9750



9760



9770



9500

AROMATICKÉ A LÉČIVÉ ROSTLINY

Stále častěji zákazníci upřednostňují nákup čerstvých bylinek do salátů a k ochucení jídel v podobě sazenic v květináči než jako řezané ve svazcích. Takové bylinky vydrží mnohem déle čerstvé a není nutné je okamžitě spotřebovat. Proto zde naleznete stručný přehled aromatických rostlin, které lze pro prodej sadby vysévat v průběhu celého roku.

Kopr keřkový Kurland (Kuronský)

NOVINKA 2018 Premiéra v ČR!

Nově uváděná odrůda keřkového kopru **Kurland (616020)** pochází z malebného Kuronska (dnes součást Lotyšska) – kraje omývaného Baltským mořem, kraje borových lesů, zelených luhů a mokřadů, z kraje bohaté a mnohdy pohnuté historie a vynikající kuchyně. Nejen Lotyšsko, ale celé Pobaltí při přípravě pokrmů používá kopr, a to v mnohem větší míře a ve všech myslitelných podobách, než je zvykem v našich zeměpisných šířkách. Prastaré baltské kmeny, a nejen ony, tradičně přičítaly kopru léčivé a omlazující účinky.

Vyzkoušejte novou odrůdu keřkového kopru **Kurland**. Rostliny vytvářejí velké množství zelené hmoty, tvořené měkkými lodyhami a bohatě zpeřenými jemnými listy. Jsou nádherně větvené, nižšího růstu, odolné k vyběhání a nepříjemnému „dřevnatění“. Kopr **Kurland** se jistě stane hvězdou Vaší kuchyně, ve které se bez něj již více neobejde žádný z oblíbených čerstvých salátů, také zelí, brambory, dresinky, masa, ryby a celá řada dalších pokrmů.

Vynikající chuť, intenzivní aroma, šťavnatá nať modrozelené až stříbřitě zelené barvy a typ růstu předurčují kopr **Kurland** pro konzumaci v čerstvém stavu.

Je však velmi vhodný i k zamrazení, sušení nebo lze nasekané listy konzervovat i naložením do octa nebo soli. Pro tyto účely sklízíme celé rostliny. Tradiční užití jako koření při sterilizaci zeleniny (okurek apod.) je možné, vykvétá však až v pozdním stadiu. Sušení – ve stínu, teplota by neměla překročit 30 °C, jinak voňavý prchavý éterický olej snadno vytéká.

DŘÍVE UVEDENÉ AROMATICKÉ A LÉČIVÉ ROSTLINY:

Alium ursinum (659150) česnek medvědí je stále populárnější, často se využívá k dochucení salátů, omáček, polévek i masa. Je možné použít ho i jako léčivou bylinu. Nejlepší období pro výsev VIII–IX.

Stevia rebaudiana (659640) stévie se hodí i pro pěstování v nádobách. Velmi dobře se jí daří ve sklenku nebo fóliovníku. Pro sklizeň natě je ideální doba výsevu II–III, pro prodej sazenic je možné vysévat průběhu celého roku.

Anthriscus cerefolium (659200) kerblík zahradní **Commun** se používá nejčastěji k ochucování salátů, polévek a masa. Vysévá se přímo na stanoviště v III–VI.

Hyssopus officinalis (659650) yzop lékařský se nejčastěji používá jako koření polévek, masa a omáček i jako léčivá rostlina. Kveté od července do září a je také dobrou medonosnou rostlinou. Pro sklizeň natě se vysévá III–IV.

Ocimum basilicum – bazalka pravá je v naší nabídce zastoupena pěti odrůdami, které se liší velikostí a barvou listů i intenzitou chuti a vůně.

659050 Compact je atraktivní drobnolistá bazalka, kompaktní vzrůst si zachovává i bez zaštipování.

659060 Dark Green je silně aromatická bazalka s velkými tmavě zelenými listy.

659080 Lettuce Leaf je bujně rostoucí odrůda se světle zelenými bublinatými listy.



616020
Kopr keřkový Kurland



659150
Alium ursinum



659640
Stevia rebaudiana



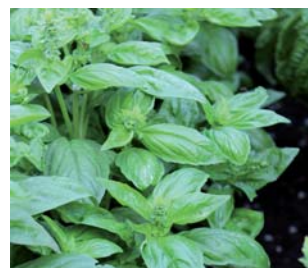
659200
Anthriscus cerefolium



659650
Hyssopus officinalis



659050
Compact



659060
Dark Green



659080
Lettuce Leaf



658950
Mammolo Genovese



659070
Purple Opaal



659030
Siam Queen

658950 Mammolo Genovese má kompaktní růst, a proto se hodí i pro okrasné pěstování, nať je silně aromatická.

659070 Purple Opal má tmavě purpurové listy s jemnými bublinkami na povrchu a růžové květy.

659030 Siam Queen je velmi atraktivní bazalka vhodná do truhlíků, listy jsou tmavě zelené, květenství nahloučená s tmavě purpurovými listy.

Origanum vulgare (659100) dobromysl obecná je trvalka, všeobecně známá spíše pod názvem oregano.

Coriandrum sativum (659620) koriandr setý **Aroma** je jednoletá nenáročná bylinka, ze které se využívají mladé listy nebo semena k ochucení masa a salátů. Koriandr se často užívá např. v asijské kuchyni.

Levisticum officinale (659300) libeček lékařský je trvalka užívaná jako léčivka i jako koření, nejčastěji do polévek.

Majorana hortensis (620010) majoránka zahradní **Marcelka** má hustě olistěnou nepoléhavou nať, keříčkovitý růst.

Mentha spicata (659350) máta – trvalka nenáročná na pěstování, obsahuje mentol, používá se na čaj a k dochucování studených nápojů a dezertů.

Melissa officinalis (659400) meduňka lékařská – trvalka vonící po citrónu, která se využívá při přípravě ovocných i zeleninových salátů, k ochucení ryb i pro přípravu čaje s tlumivými účinky.

Satureja hortensis (659500) saturejka zahradní je nízká letnička, používaná ke koření salátů i masa.

Salvia officinalis (659630) šalvěj lékařská – vytrvalý polokeř s oválnými našedlými listy. Používá se jako koření, nebo jako odvar s dezinfekčními a protizánětlivými účinky.

Thymus vulgaris (659600) tymián obecný – nízký polokeř s drobnými listy, které se přidávají do polévek, omáček a k ochucení různých druhů masa a ryb.



659100
Origanum vulgare



659620
Coriandrum sativum



659300
Levisticum officinale



620010
Majorana hortensis



659350
Mentha spicata



659400
Melissa officinalis



659630
Salvia officinalis



659600
Thymus vulgaris



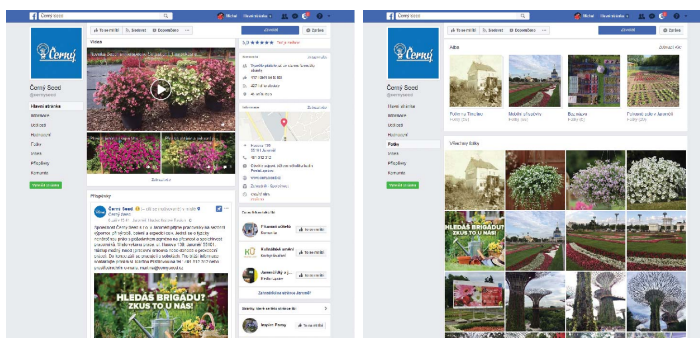
659500
Satureja hortensis



STAŇTE SE NAŠÍM FANOUŠKEM NA FACEBOOKU!

- získáte jako první informace o novinkách
- pozvánky na akce
- informace o aktuálním dění v naší společnosti

SLEDUJTE NÁS NA:



Černý Seed s.r.o.
Husova 139, 551 01 Jaroměř

tel.: +420 491 812 312
fax: +420 491 815 390

e-mail: cerny@cernyseed.cz
web: www.cernyseed.cz